



広報

# 又なぐに

2026 No.125

主催：与那国町

- 令和8年与那国町二十歳の集い ..... 2
- マイナンバーカード更新のご案内 ..... 6
- マイナンバーカードでe-Tax ..... 10
- 地域おこし協力隊だより ..... 14
- あがみパーク便り ..... 16



与那国町人口  
(令和8年1月末現在)

---

世帯数：1,059世帯  
 総人口：1,692人  
 男：992人  
 女：700人

# 令和8年与那国町 二十歳の集い

## 令和八年 与那国町二十歳の集い 代表挨拶



新春の晴れやかな日に二十歳を迎えた私たちに向けて本日、このような盛大な成人式を挙げていただき、誠にありがとうございます。式典の開催にご尽力いただいた関係者の皆様、ご多忙の中御臨席くださいました御来賓の皆様、そしてこれまで私たちを温かく見守り支えて下さった家族、地域の皆様に、新成人を代表して心より感謝申し上げます。

私たちは、日本最西端の島、与那国島で育ちました。豊かな自然に囲まれ、人と人とのつながりを大切にするこの島は、私たちにとってかけがえのない故郷です。与那国島で過ごした日々は、私たちの心の支えとなり、人を思いやる気持ちや、助け合うことの大切さを教えてくれました。

私たちの青春時代は、新型コロナウイルスの影響により、多くの制限の中で過ごすこととなりました。学校行事の中止や縮小、友人と自由に過ごす時間が制限され、思い描いていた青春とは違う日々、悔しさや戸惑いを感じたこともありました。しかし、そのような状況だからこそ、当たり前の日々の尊さや、人と支えあうことの意味、友達の大切さを深く学ぶことができたと思います。

本日、こうして成人式を迎えることが出来たのは、どんな時も私たちを支え、見守り続けて下さった家族、先生方、そして地域の皆様のおかげです。心より感謝申し上げます。これから私たちは、それぞれの道へと進んでいきます。

与那国島を離れる人も、島に残る人もいますが、どこにいても、この島が私たちの故郷であることに変わりはありません。与那国島で育った誇りを胸に、社会の一員としての責任と自覚を持ち、前を向いて歩いていくことをここに誓います。

最後になりますが、これまで私たちを支えて下さったすべての方々への感謝を胸に、新成人代表のあいさつとさせていただきます。本日は誠にありがとうございました。

令和八年一月四日  
令和八年二十歳代表 青野 和真



## 二十歳の集い式辞

輝かしい令和八年の新春を迎え、与那国町の「二十歳の集い」を執り行うに当たり、新しい時代を担う若者が、心身ともに健やかに成長し立派な社会人になられたことをお祝いできますこととお喜び申し上げます。

ご両親始め、ご家族の皆様、お子様の成人、誠におめでとうございませう。民法改正により十八歳が成人となりましたが、引き続き「二十歳の集い」を機に、社会の一員として新たな門出を祝い、活躍されることをご期待申し上げます。

二十歳を迎えられた皆様は、自分の抱く夢や目標に向かって希望に満ちあふれているものと思ひます。

私は、昨年の八月二十八日に与那国町長に就任いたしました。皆さんと同様に私も与那国島のかじ取りを任せられた者として、希望を抱き責任の重さを感じております。

与那国島は日本最西端という地理的特性や、自衛隊の配備、離島の生活コスト、住宅不足、医療福祉、第一産業の衰退といった課題に直面しています。これらの課題を解決するため、行政、議会が一体となって取り組んでいくことをお誓い申し上げます。

与那国島の貴重な方言や豊かな景勝地の保存、特異な地形の活用、伝統文化の継承も私たちの重要な役目です。大好きな与那国島を皆さんとともに守り発展させましよう。

近年は、ICTの進歩で生活スタイルにも変化が生じております。インスタグラマー、ユーチューバー、ブロガーなどの方々から様々な情報を得ることができる時代になりました。世の中に情報が満ちあふれています。この様な時代をどう生きるかは、皆様がいしっかりと自分の目標を見据えて行動することが大切になってくると思ひます。

皆様の中では既に実社会で活躍なさっている方、まだ身を学業にいそんでいられる方もいらっしやることと思ひます。人生は決断の連続です。本当にしたいことは何ですか。進展する時代に比べられる強さと、優しさや誠意を持ち社会へ羽ばたく事はとても意義深いものであると思ひます。

昨年誕生した女性初の総理大臣の高市さんは、自民党の総裁に就任した際「ワークライフバランスを捨てる」と語ったことが注目を集めました。「すべてを国家に尽くす」という決意の表明ですが、ワークライフバランスを否定していると一部のの方々から批判をあげました。ワークライフバランスとは、内閣府によれば「仕事と生活の調和」、「国民ひとり一人がいやりがいや充実感を感じながら働き、仕事上の責任を果たす」とことと「家庭や地域生活などにおいて、子育て期、中高年期といった人生の各段階に応じて多様な生き方が選択・実現できる」とことの両立を目指すこと。と解説しています。

高市総理は我が国の最高責任者として「働いて、働いて、働いて参ります」と働くことを選択しました。個人的な生活を楽しむよりも、国政に尽くして責任を果たすことを選択した強い「覚悟」と「献身」の表明だといわれています。

大切なのは自らの意思によって選択できることです。自分の夢を実現するために侵食を忘れるほど勉強や練習に励む、あるいは仕事を離れ子育てに全力を注ぐことを選択したのであれば、調和はとれていると思ひます。五時に退社し、家族で食卓を囲むことができても、そこに充実感がなければ調和はとれていません。

長時間労働をやめて私的な時間を多く確保するということでもありません。仕事と私的な生活を調和させ、ささやかであっても、社会の役に立つ生き甲斐ある人生を全うすることこそ、これからの長寿社会に生きる多くの人々の願ひでしょう。

皆様におかれましては、明日の日本、そして、ふる里の与那国町の発展をしっかりと担って頂きますよう願ひしてやみません。

結びになりますが、これまでの道のりで何度も躓（つまづ）いて来たこともあったでしょう、そしてこれからの社会生活の中でも幾度も困難にあたることもあります。しかし、追いかけて続ける勇気さえあれば、夢は必ず叶います。

人との出会いを大切にできるならば、必ず明日の世界は明るく希望に満ちたものになると確信しております。

未来ある若者として何事にも情熱を持ち、失敗に挫折することなく、目標に向かって活躍されますことを願ひ、併せて、ご臨席の皆様にとって、本年が良い年でありませうお祈り申し上げます、式辞と致します。

令和八年一月四日  
与那国町長 上地 常夫



にしどまり  
西泊 更紗



かわたひまり  
川田 向日葵



いとうしゆり  
伊東 珠璃



まえほかま  
前外間 葵



とみざわ  
富澤 怜実



そうだみお  
相田 未央



おおぎみ  
大宜見 有沙



いけだまりん  
池田 真鈴



ながはま  
長濱 衣織



てらうら  
寺浦 和輝



おの たけまる  
**尾野建丸**



いとかず ゆうき  
**糸数勇秀**



あおの かずま  
**青野和真**



まえもり ほとと  
**前盛遼人**



なんば かいり  
**難波海琉**



さきもと こうのすけ  
**崎元康之介**



けだたけ せいや  
**慶田嵩精哉**



うえま りゅう  
**上間琉**



うえはら とあ  
**上原叶愛**

祝 おめでとう  
ございます

# マイナンバーカード

取得して5年目または10年目の方へ

# 更新の手続きのご案内

＼2、3ヶ月前に封筒が届くので、手続きしてね！／

5年ごと

電子証明書の更新

ICチップ内の電子証明書を更新！



10年ごと

カード本体の更新

写真も含めてカード本体を更新！



カードと電子証明書の有効期限は  
マイナンバーカードの表面で確認できます

電子証明書の有効期限が記載されていない方は、右記二次元コードよりマイナポータルに  
ログイン後、トップページからマイナンバーカードを選択して確認できます。



<https://myna.go.jp/>

＼更新は有効期限の3ヶ月前からできます！／



デジ庁 カード更新

検索

<https://www.digital.go.jp/policies/mynumber/expiration-date>

# マイナンバーカードの健康保険証利用登録状況は ご自身でマイナポータルで確認できます！

いますぐ手元で  
できる♪



ご自身のスマートフォンやパソコンからマイナポータルにログインをして、マイナンバーカードの健康保険証利用登録をすることができます。



※登録状況未確認の状態でも、受診時に医療機関等にマイナンバーカードをお持ちください。顔認証付きカードリーダーに  
かざすだけで、登録済みであればそのまま使うことができ、未登録であればその場で利用登録をすることができます。

## 与那国柔道クラブ 八重山地区柔道スポーツ少年団柔道大会入賞報告

令和8年1月11日 八重山地区柔道スポーツ少年団柔道大会が開催され、与那国柔道クラブが好成績を取めました。1月29日には、上地常夫町長を表敬訪問し、入賞報告をおこないました。

### 与那国柔道クラブについて

- ①活動場所：久部良小学校体育館
- ②活動日：毎週火・木・日曜日
- ③対象者：町内の小中学生・島内の住民
- ④指導母体：保護者会 ※保護者や外部指導者が中心となって指導
- ⑤活動状況：年に2回から3回ほど、県内の大会に団体や個人種目にエントリー
- ⑥活動経過：令和5年度にクラブ設立（保護者会立ち上げ）  
令和6年度 指導者が競技審判資格を取得し各種大会へ参加



### 八重山地区柔道スポーツ少年団柔道大会における成績

|         |    |         |    |          |    |         |
|---------|----|---------|----|----------|----|---------|
| 《小学校の部》 | 1年 | 直井 創志   | 優勝 |          |    |         |
|         | 2年 | 山本 暖陽   | 優勝 | 西浜門 蘭    | 2位 |         |
|         | 3年 | 入慶田本 湊佑 | 優勝 | 三宅 大蔵    | 2位 |         |
|         | 4年 | 小嶺 来椿   | 優勝 | 山本 煌     | 2位 | 山本 源 3位 |
|         | 5年 | 大朝 琉太   | 3位 | 入慶田本 竜ノ介 | 3位 |         |
| 《中学生の部》 | 2年 | 上間 裕桐   | 3位 |          |    |         |
|         | 3年 | 三宅 めい   | 2位 |          |    |         |

## 与那国町立図書館よりお知らせ



### 📖 第2回 与那国町立図書館にすむていぬとぅ（本の作者）がやってきた！を開催

11月30日（日）「森に息づくいのちの繋がり」をテーマに北海道や本州の森林風景などを撮影している写真家の小寺卓矢（こでらたくや）さんをお招きし、スライドトークと写真絵本づくりワークショップを開催しました。

スライドトークでは、北海道に春を知らせる水芭蕉、たった数日しか見られない紅葉、マイナス30度の冬の夜に満月を背に静かに佇むミズナラの木など森の自然の営みを写真と共に紹介されました。小寺さんは「いきものはどうして生まれ、死んでいくのか」写真を撮り続ける中で心に芽生えた疑問と「大きな自然の営みの中で人間は生かされている」と、自然と向き合う中で感じた思いについても話されました。

写真絵本づくりワークショップでは、小寺さんが撮影した植物や自然など5枚の写真を使用し思い思いに構成して言葉を書き込み、全員が1冊の絵本を完成させました。文章を考えるのが難しいとの多くの声に、小寺さんが写真に写っているものに言葉を喋らせても良いなどとアドバイスを行うと参加者は自由な発想でクイズや飛び出すしかけを作るなど、制作に没頭する姿が見られました。完成後はそれぞれの作った絵本を見せあい・読みあうことで「いろんな視点やつくり方が見られて楽しかった」との声も聞かれました。



小寺卓矢さんの絵本は町立図書館にて貸出中です。  
『だって春だもん』  
小寺卓矢／文・写真 アリス館  
他4冊

### 📖 ジェンダーってなんだろう？わたしらしく、あなたらしく ～沖縄文化における「家」とジェンダー～ を開催



12月13日（土）ジェンダーを考える教室を開催しました。女性史を研究する山城彰子さんの講座では、県民意識調査において、学校教育では男女平等を感じている割合が高いものの、女性議員が少ないことや男女の賃金格差があることから、「政治の場」や「社会通念・習慣・しきたり」などの面では男女格差を感じている割合が高いことが紹介されました。

台湾の先進的なジェンダー平等の取り組みについても紹介され、参加者からは「とても分かりやすく学ぶことができた、言葉使いを意識していきたい」、「社会が変わっていくことを学びました」との声が聞かれました。

講座のあとは読み聞かせボランティア・ピッピーの会によるジェンダーに関する絵本の読み聞かせや図書館スタッフによるクリスマス工作も行いました。



与那国町立図書館のホームページ

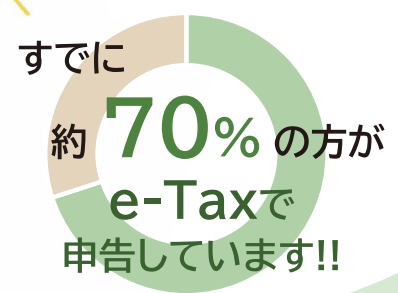


# 書かない✕確定申告 マイナンバーカードでe-Tax

いつでも どこでも  
初めてでも 安心♪



スマホで  
サクっと♪



確定申告書等作成コーナーなら  
金額等を入力するだけで  
**自動計算**で申告書が完成!



マイナポータル連携で  
控除証明書等のデータが  
**自動入力**できる!



※ご利用には事前準備が必要です



## e-Taxの5つのメリット

自宅から  
申告可能

確定申告期間  
24時間利用可能

申告書が  
データで取得可能

添付書類  
提出不要

早期還付  
(3週間程度で還付)

※メンテナンス時間を除きます

※一部の書類を除きます

書面提出の場合は  
1か月～1か月半程度で還付

## 確定申告書等作成コーナーのご利用に当たって

### 作成できる申告書等

- ・ 所得税の申告書
- ・ 消費税の申告書
- ・ 青色申告決算書・収支内訳書
- ・ 贈与税の申告書



令和7年1月から  
所得税のすべての画面が  
スマホで  
見やすくなります♪

### e-Taxに必要なもの

- ✓ **マイナンバーカード**  
※マイナンバーカード及び電子証明書の有効期限にご注意ください
- ✓ **マイナンバーカード読取対応のスマホ**  
(又はICカードリーダライタ)
- ✓ **マイナンバーカードのパスワード2つ**
  - ① 署名用電子証明書のパスワード  
(英数字6～16文字)
  - ② 利用者証明用電子証明書のパスワード  
(数字4桁)

スマホに  
マイナポータルアプリ  
をインストール



パスワードを忘れた場合やロックされた場合の対処法については、公的個人認証サービスのポータルサイトをご確認ください。



### 令和7年1月からe-Taxがスマホ用電子証明書に対応！

- **マイナンバーカードをスマホで読み取らなくても、申告書の作成・e-Tax送信ができるようになります！**
- **利用者証明用電子証明書のパスワードはスマホの生体認証機能を利用できます！**  
(機種によって異なります)

Android™のみ対応しています

※ご利用には、スマホでマイナポータルからスマホ用電子証明書の利用申請・登録をする必要があります。

スマホ用電子証明書  
について詳しくはこちら



読取不要！

### 申告に困ったときは

- ▶ **動画で見る確定申告**  
確定申告書等作成コーナーの操作方法などを動画でご案内



- ▶ **チャットボット「ふたば」**  
ご質問したいことをメニューから選択するか、入力いただくと「税務職員ふたば」(AI)が回答



# 「とらがらんき ないぶさん ～へびになりたい～」 方言大会に出場しました！



令和8年1月17日、『第30回しまくとぅば語やびら大会』（沖縄県文化協会主催）が糸満市で開催されました。大会は、県内各地の地区大会をえて選ばれた代表16組20名が出場し、各ふるさと島々の言葉で発表しました。八重山地区からは、石垣島、小浜島の代表とともに、本町の田頭一さん・田島大志さん（与中1年）、田頭染さん（与小2年）

が出場しました。昨年の干支で島の生き物の頂点にあるへびを題材に、島の狂言キングイの要素を取り入れ、発表しました。3人のコミカルな掛け合いは観客から「とてもよかったよ」「与那国語って面白いね」と好評でした。発表を終え、一さんは「（指導者の）じいちゃんがたくさん教えてくれた、じいちゃんが夢中だった」、大志さんは「たくさん練習をして自信になった」と達成感いっぱいに語っていました。

3人の発表と大会の様子は沖縄県文化協会配信のYouTubeで視聴できます。ぜひご覧ください。

## 海上保安学校学生採用試験(特別)(高卒)及び海上保安官採用試験(大卒)案内

### ★海上保安学校学生採用試験(特別)(高卒)

日時：5月10日(日)  
募集期間：3月2日～3月23日  
試験会場：人事院が発表する受験案内をご確認ください  
定員：人事院が発表する受験案内をご確認ください  
受験料：無料

### ★海上保安官採用試験(大卒)

日時：5月24日(日)  
募集期間：2月19日～3月23日  
試験会場：人事院が発表する受験案内をご確認ください  
定員：人事院が発表する受験案内をご確認ください  
受験料：無料

※詳細は海上保安庁ホームページをご参照ください。(https://www.kaiho.mlit.go.jp/recruitment/)

※受験申込は人事院ホームページから行ってください。(https://www.jinji.go.jp/saiyo/siken/jyukennannnaiichiran.html)

## おきなわ#7119 電話相談について

与那国町でも、「おきなわ#7119 電話相談」が令和8年4月1日より利用可能となります。

### おきなわ#7119 とは？

#7119 は、急なケガや病気の際、救急車を呼んだ方がよいか、すぐに病院に行った方がよいか等について、医師や看護師からアドバイスを求められる電話相談窓口です。通話料はかかりますが、携帯電話・固定電話から、24時間365日相談料無料でどなたでもご利用いただけます。

### 利用方法

携帯電話などから、#を押したあと、7119 を押しいただければ、相談窓口へつながります。IP 電話など、#発信ができない電話機の場合は、098-866-7119 番にお電話願います。

### 対応可能な外国語

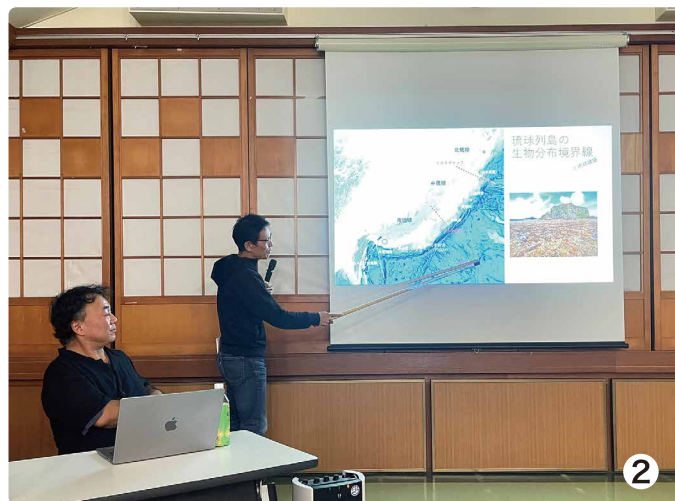
英語、中国語、韓国語、ポルトガル語、スペイン語、ベトナム語、タガログ語、ネパール語、タイ語、インドネシア語、ロシア語、フランス語



# ハビル館だより

## 生物多様性セミナー - 与那国島の自然とその重要性 - が開催されました

12月20日の夜に環境省沖縄奄美自然環境事務所の主催で「生物多様性セミナー」が構造改善センターで開催されました。基調講演では、九州大学の荒谷邦雄先生が「琉球列島に分布する希少な甲虫類とヨナグニマルバネクワガタの重要性」について話されました(写真1)。また、与那国町教育委員会の村松稔さんが「与那国島の自然の魅力と生物多様性」について(写真2)、環境省石垣自然保護官事務所の鈴木規慈さんが「与那国島の生物多様性を守るために種の保存法をどのように活用していくか」について話されました。



荒谷先生は「なぜ与那国に多様な生物がいるのか？与那国と同緯度にある世界の地域のほとんどは乾燥した草原や砂漠が広がっている。でもここでは島の周囲が海で黒潮が流れて、湿った空気がたくさん運ばれてくるから雨がたくさん降る。水が豊富で気温も高いから、たくさんの生物が生きていける。」と説明し、さらに生物地理学の話や希少種のヨナグニマルバネクワガタの話も熱く語っていただきました。

村松さんは、「与那国は2つの地質から成り立っていて、その地層の境界線がティンダバナで見られる。あそこには、ヨナグニカタヤマガイやフナムシの仲間など、そこにしかない生きものがある。また島では地上で見られことが珍しい正断層もあり、そのような地質や地形があるから、いろんな生きものが生きていける」とお話されました。



鈴木さんは「種の保存法(法律)」についてどのような内容なのか、与那国に生息する対象種を例に挙げながら罰則なども含めて丁寧に説明し、「種」を守るために「(生息)場」を守る方法についての話もされました。講演後には演者たちと参加者全員とで意見交換会もおこなわれました(写真3)。

(アヤミハビル館、専門員、杉本美華)



# 地域おこし協力隊だより



## 交流シェア畑／ 個人区画 利用希望者募集中～

交流シェア畑は、みんなでワイワイ畑作業を楽しむ交流の場。

月に1～2回（週末不定期）開催中です。野菜づくりに興味のある方、おしゃべりを楽しみたい方、誰でも気軽にご参加いただけます。

現在、個人区画で自由に野菜を育てたい方を、2区画募集しています。

サイズは約4m×約2m。ご希望の方はご連絡ください。



### 使わなくなった家具&家電

お譲りいただける方を募集しています！！

移住したい方が**必要**としています

※壊れている物や古い家電はご遠慮いただいています

引っ越し・買い替え・断捨離の際、一度ご相談ください。



☎0980-87-3577（与那国町役場 企画財政課） 地域おこし協力隊 水沼

## 婚姻受理証明書の新様式追加について



与那国町では、「婚姻受理証明書」について、従来の様式に加え、新様式【よなたんバージョン】が追加されました。

与那国町で婚姻届が受理された方は婚姻受理証明書の発行が可能ですので、ご希望の方は提出の際にお申し出ください。なお、婚姻受理証明書を発行できるのは、平日開庁時間のみで、料金は1,400円となります。

婚姻届は島外の方でも与那国町に提出できますので、今後与那国町で婚姻届を提出予定の方は、夫婦の思い出の一つとして婚姻受理証明書を発行してみるのはいかがでしょうか。

## 与那国町政策参与 委嘱状交付式



与那国町のDX推進を支援するため、新たに御二方の政策参与が就任いたしました。県内外の多くの自治体で政策参与やアドバイザーとしてご活躍されている、「陳内 裕樹（じんない ひろき）氏」（内閣府クールジャパン・プロデューサー）には、総合政策におけるアドバイザーとして、「小出泰久（こいで やすひさ）氏」（大阪教育大学・愛知教育大学 客員教授）には、教育DXのアドバイザーとして与那国町が抱える課題解決や新たな取り組みへの技術的な助言等をいただく予定です。

## 2025年9月台湾・花蓮県台風18号義援金のご報告

10月に募集しました台湾台風被害への義援金につきまして、皆さまから総額21万円の温かいご支援をお寄せいただき、11月に姉妹都市である台湾・花蓮市へ無事お届けすることができました。

義援金は、花蓮市で開催されたマラソン大会前の懇親会の場において手渡しし、被災地に寄せる皆さまの思いを直接お伝えしました。

ご支援・ご協力をいただいた皆さまに、心より感謝申し上げます。



## 地域おこし協力隊よりご挨拶

新しい与那国町の雰囲気を感じられる春がやってきます。

地域おこし協力隊の羽田です。令和5年夏に移住し、2年8か月を迎えます。企画財政課から観光協会へ出向していましたが、今年度は役場内で勤務しております。

ご存じのとおり与那国町は台湾の花蓮市と姉妹都市です。与那国町に移住した理由の一つが台湾と繋がりがあからだったため、私もDiDi与那国交流館で台湾華語講座を受講してきました。台湾現地研修に2年連続で参加することができ、台湾の人たちの優しさを実感するとともに、受講生同士の絆も深まりました。

私は他の移住者と比べて広く求められる能力はありませんが、テレビ・映画業界で役者と助監督をしていた経験を創立100周年直後の久部良小学校などで活かす機会がありました。

読み聞かせボランティア“ピッピの会”でパネルイラストを使用した『どうなんちま桃太郎』という演目の脚本を担当し、メンバー全員で“どうなんむぬい”やアイデアを盛り込んだ内容は教室が何度も笑いに包まれたことはもちろん、「大人も見ることがほしかった」というお声がけをいただき、思い出になりました。

与那国町で任期終了を迎える地域おこし協力隊は私が2人目となりますが、最後まで務められたのは島内外のご関係者のみなさまに支えていただけたお陰です。より多くの与那国町の方たちと交流する機会を増やせなかったことが残念ですが、心より御礼申し上げます。

昨今は地域活性化における関係人口や二拠点生活が注目されています。居住者以外の関わりを増やすことで取り組みを充実させている地方もあるようです。私も、他の地域に転出しても、お世話になった与那国島の方々に協力できればと思っております。転出するまで、町でお会いした際はぜひお話をさせてください。

与那国町内外のご関係者のみなさま、ありがとうございました。

与那国町地域おこし協力隊 羽田

# 与那国町子育て支援センター あがみパーク便り



与那国町子育て支援センターは、開所から2年を迎えました。これまでたくさんの親子の皆さんにご利用いただき、ありがとうございます。子どもたちの成長は本当に早く、日々見せてくれるさまざまな表情や姿に驚きと喜びを感じてきました。また、保護者の皆さん同士が自然に言葉を交わし、顔見知りになり、つながりが生まれる姿も見られました。季節ごとのイベントやお遊びを通して、親子で楽しい時間を過ごしてもらえたことをうれしく思います。これからも、子どもたちと保護者の皆さんがほっとできる場所でありたいと思っています。

7月



スイカ割りごっこ

夏まつり



手づくりワニクニパニック



子育てを  
楽しむ会

つめた〜い

8月



アロマキャンドル完成!



託児で  
氷遊び



フルーツあそび



ロケット発射!

親子体操



くるりん!

紙コップを  
シャカシャカして  
まん丸なおにぎりに!



負けないぞ!

9月



手形アート



与那国産新米を  
おかって  
おにぎり会



上手にできたよ!  
お友達にも作ったよ!

毎月1回保護者(未就学児の親子対象)のための  
託児付きリフレッシュヨガを開催



# 与那国町子育て支援センター あがみパーク便り



ハロウィンフォト



クモの巣くぐり



## 12組の親子が集まったクリスマス会



夏日となったクリスマス会。母子保健推進員のハンドベルでクリスマスモードに。ソリレースでは、お母さんたちが汗ばむほど大奮闘。お友だちがひっぱってあげる場面も。サンタさんの登場には、思わず言葉を失う子ども年齢に合わせたプレゼントに笑顔が広がりました。



託児中

琉球張子の  
絵付け体験

それぞれ  
素敵なカラーに

### 節分あそび



お誕生日月のお子さんには手作りケーキと記念撮影を行います。



Instagram @KOSODATE4792

# 埋文よなぐに通信

## No.4 令和7年度 島仲村跡遺跡発掘調査について

こんにちは、与那国町教育委員会の成瀬です。

今回は、令和7年度に実施した島仲村跡遺跡の発掘調査について、特に住居跡の確認調査結果を紹介いたします。

まず、調査概要について紹介します。今年度の調査では、試掘調査と確認調査を行いました。試掘調査では、遺跡が存在しそうな場所を試しに掘り、遺構が確認できた場合、その試掘坑をさらに広げて確認調査を実施しました。

今回の試掘・確認調査は掘削面積を拡張して実施しました。試掘坑は2m×2mから2m×8m、確認調査坑は2m×8mから10m×11mで行いました。

今回の確認調査で、住居配列と思われる遺構が確認できました。4m×5mほどの配列で、半裁したピットの深さは15cm程でした。ユンボ（重機）の爪痕もあることからおそらく後世の土地改良で削られていることがわかります。

出土遺物は比較的新しい県産の陶器が少数確認されています。地表面でも同様の陶磁器が見られます。今年度の別の調査個所では、地表から青磁や褐釉陶器なども確認できています。

11月は台風などの天候の関係もあり非常にタイトな日程で実施しましたが、機会があれば現場説明会も実施したいです。

要望や質問等があれば与那国町教育委員会までご連絡ください。

(与那国町教育委員会 成瀬 満紀人)



《図1》沖縄県産陶器①



《図2》沖縄県産陶器②



《図3》確認調査坑平面図

## 与那国民謡の文化継承事業 YouTube チャンネルに 7曲が加わりました！



与那国民謡は、労働、祭り、祝い事、子守り、娯楽など、与那国島の風土や暮らしの中から生まれ、世代を越えて歌い継がれてきた文化遺産です。先人たちの喜び、悲しみ、願いといった素朴な感情や、与那国島の文化や歴史が刻み込まれています。与那国町名誉町民の宮良康正さんと与那国島出身の母を持つ鳩間可奈子さんの歌三線、島の行事で大活躍の森由佳さんの演奏でお楽しみください。

(令和7年度一括交付金活用事業 与那国町教育委員会)



小いとうねぶてい節 小せうばるま 小入船節 小雨乞節 小すんかに節 小みらぬ唄 小猫小節

# 今を知る。未来の力になる。



全国すべての事業所・企業が対象です。

# 経済センサス

## 活動調査

経済の  
国勢調査



令和8年  
6月1日

4月～5月にかけて  
調査票をお届けします。



回答はインターネットがおすすめです。



※この調査は統計法に基づく基幹統計調査で、調査に回答する義務があります。ご回答いただいた内容は統計作成の目的以外(税の資料など)には、絶対に使用しません。

<https://www.e-census2026.go.jp/>

経済センサス2026

検索



SUSTAINABLE DEVELOPMENT GOALS

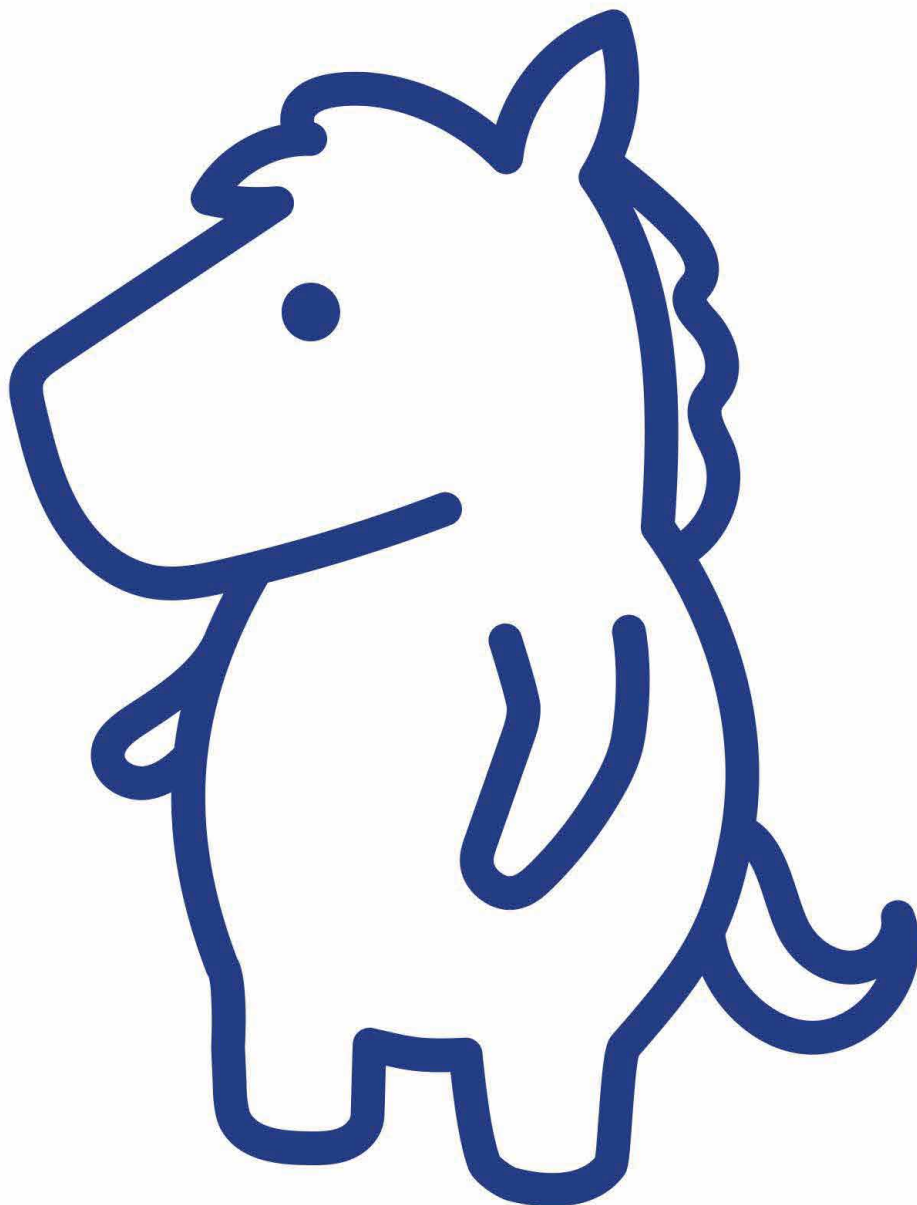
経済センサス-活動調査の結果は、「持続可能な開発目標(SDGs)達成に向けた日本の取組の現状を確認するためにも活用されます。

総務省・経済産業省・都道府県・市区町村からのお知らせです。

# はし、はじまり、つなぐ島

## 日本最西端、与那国

命名  
よなたん



日本最西端の与那国島から日本全国、さらには世界に向けて魅力を発信し続ける、名前を聞いただけで、かわいい!!推したい!!と思ってもらえるキャラクターになって欲しい。という願いを込めて、与那国の『よな』、日本最西端の『たん』を合わせて『よなたん』にしました。



<https://yonaguni-brand.com>

YONAGUNI ISLAND